

◆ 結核(二類感染症)の月まとめ

医療従事者向け情報

※ 結核は、「結核予防法」の廃止、「感染症法」の改正(平成19年4月1日付け)により、二類感染症に位置付けられました。
 なお、下記の報告数は、2026年5月15日現在の暫定値であり、全国の還元値等と若干異なる場合があります。

(1) 結核の月別報告数(2026年)

月毎の左側は肺結核又は肺外結核、右側は潜在性結核感染者

	保健所 コード	1月	2月	3月	4月	5月	6月	7月	8月	9月	10月	11月	12月	計	
北	261201	1	0	1	0	1	0	1	0	0	0			4	0
上京	261202	1	2	1	1	1	0	1	0	0	0			4	3
左京	261203	1	0	1	1	0	0	3	1	0	1			5	3
中京	261204	0	0	2	2	1	1	1	0	0	0			4	3
東山	261205	0	0	1	0	1	1	1	1	0	0			3	2
山科	261206	2	0	3	0	3	0	1	0	0	0			9	0
下京	261207	0	1	1	1	2	0	2	0	0	0			5	2
南	261208	0	1	0	0	0	0	1	0	0	0			1	1
右京	261209	3	1	1	0	1	4	3	0	0	0			8	5
伏見	261210	3	1	0	3	2	0	3	0	0	2			8	6
西京	261211	1	0	2	2	2	1	0	0	0	0			5	3
計		12	6	13	10	14	7	17	2		3			56	28

(再掲) 喀痰塗抹陽性報告数

全市	0	2	4	7	0									13
----	---	---	---	---	---	--	--	--	--	--	--	--	--	----

(2) 結核の性別、年齢階級別報告数 (2026年4月)

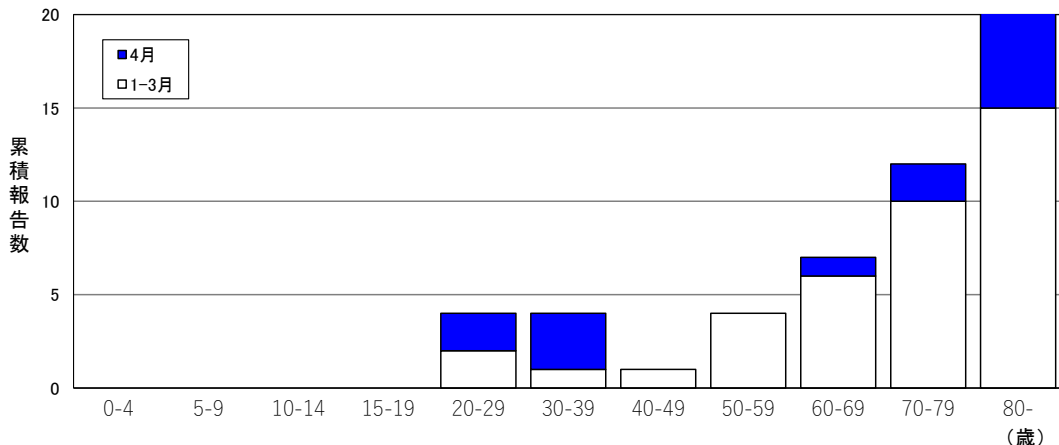
肺結核、肺外結核

	男	女	計
0~4歳	0	0	0
5~9歳	0	0	0
10~14歳	0	0	0
15~19歳	0	0	0
20~29歳	2	0	2
30~39歳	2	1	3
40~49歳	0	0	0
50~59歳	0	0	0
60~69歳	0	1	1
70~79歳	2	0	2
80歳~	6	3	9
合計	12	5	17

潜在性結核感染者

	男	女	計
0~4歳	0	0	0
5~9歳	0	0	0
10~14歳	0	0	0
15~19歳	0	0	0
20~29歳	0	1	1
30~39歳	0	0	0
40~49歳	0	0	0
50~59歳	0	0	0
60~69歳	0	0	0
70~79歳	1	0	1
80歳~	0	0	0
合計	1	1	2

(3) 結核(潜在性結核感染者を除く)の年齢階級別累積報告数 (n=56)



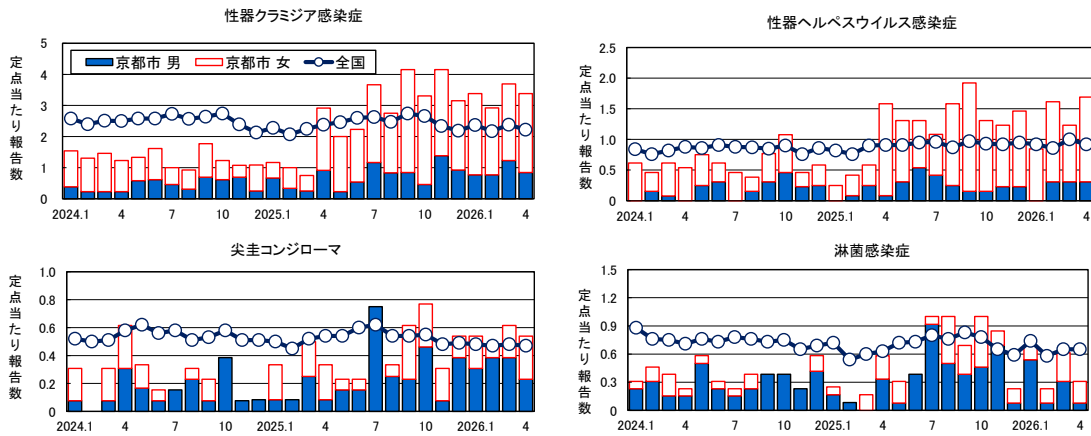
◆ 今月のコメント

2026年4月の京都市の性感染症の定点当たり報告数は、性器クラミジア感染症が3.38(男0.85、女2.54)、性器ヘルペスウイルス感染症が1.69(男0.31、女1.38)、尖圭コンジローマが0.54(男0.23、女0.31)、淋菌感染症が0.31(男0.08、女0.23)でした。

京都市の薬剤耐性菌感染症の報告はありません。全国のメチリン耐性黄色ブドウ球菌感染症の定点当たり報告数は2.41、ペニシリン耐性肺炎球菌感染症は0.06、薬剤耐性緑膿菌感染症は0.00です。

【性感染症】 性感染症定点数13(産婦人科7、泌尿器科4、皮膚科2)

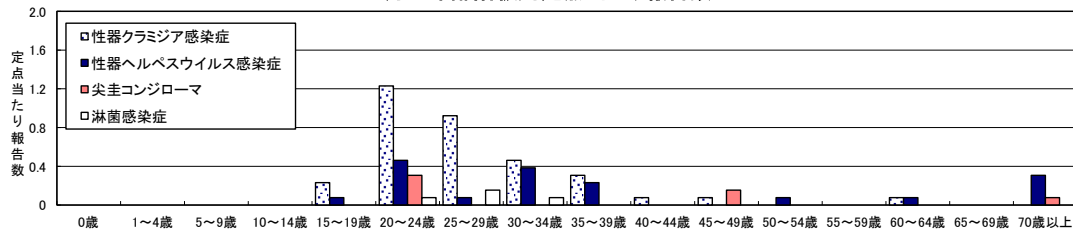
性別定点当たり報告数の推移(2024年1月～)



2026年の報告数

	1月	2月	3月	4月	5月	6月	7月	8月	9月	10月	11月	12月	累計報告数
性器クラミジア感染症	44	38	48	44									174
性器ヘルペスウイルス感染症	11	21	16	22									70
尖圭コンジローマ	7	6	8	7									28
淋菌感染症	9	3	8	4									24

4月の年齢階級別定点当たり報告数



【薬剤耐性菌感染症】 基幹定点数1

2026年の報告数

	1月	2月	3月	4月	5月	6月	7月	8月	9月	10月	11月	12月	累計報告数
メチリン耐性黄色ブドウ球菌感染症	1	1	2	0									4
ペニシリン耐性肺炎球菌感染症	0	0	0	0									0
薬剤耐性緑膿菌感染症 ※	0	0	0	0									0

※: 2026年4月6日から全数把握感染症に変更

本市ではHIV検査と同時に梅毒を含む性感染症検査を、平日、土日及び夜間に行っています。詳細については、以下のホームページを御覧ください。

○京都市情報館「京都市のHIV検査・相談について」

<https://www.city.kyoto.lg.jp/hokenfukushi/page/0000271215.html>

(注: 京都市のデータは2026年5月15日現在の報告数で、全国の還元データと若干異なる場合があります。)

T3205

行政区別報告数		京都市計	北	上京	左京	中京	東山	山科	下京	南	右京	伏見	西京
定区分	性感染症（定点医療機関数）	13	1	1	1	2	1	1	1	1	1	2	1
	（報告医療機関数）	13	1	1	1	2	1	1	1	1	1	2	1
性感染症	性器クラミジア感染症	44	-	-	3	12	1	2	6	4	9	6	1
	性器ヘルペスウイルス感染症	22	-	-	-	1	2	-	7	3	8	1	-
	尖圭コンジローマ	7	-	-	-	2	-	-	1	1	1	2	-
	淋菌感染症	4	-	-	-	1	1	-	-	-	1	1	-
基幹	基幹（定点医療機関数）	1	…	…	…	1	…	…	…	…	…	…	…
	（報告医療機関数）	1	-	-	-	1	-	-	-	-	-	-	-
基幹	メチシリン耐性黄色ブドウ球菌感染症	-	…	…	…	-	…	…	…	…	…	…	…
	ペニシリン耐性肺炎球菌感染症	-	…	…	…	-	…	…	…	…	…	…	…
	薬剤耐性緑膿菌感染症	-	…	…	…	-	…	…	…	…	…	…	…

行政区別定点当たり報告数		京都市計	北	上京	左京	中京	東山	山科	下京	南	右京	伏見	西京
性感染症	性器クラミジア感染症	3.38	-	-	3.00	6.00	1.00	2.00	6.00	4.00	9.00	3.00	1.00
	性器ヘルペスウイルス感染症	1.69	-	-	-	0.50	2.00	-	7.00	3.00	8.00	0.50	-
	尖圭コンジローマ	0.54	-	-	-	1.00	-	-	1.00	1.00	1.00	1.00	-
	淋菌感染症	0.31	-	-	-	0.50	1.00	-	-	-	1.00	0.50	-
基幹	メチシリン耐性黄色ブドウ球菌感染症	-	…	…	…	-	…	…	…	…	…	…	…
	ペニシリン耐性肺炎球菌感染症	-	…	…	…	-	…	…	…	…	…	…	…
	薬剤耐性緑膿菌感染症	-	…	…	…	-	…	…	…	…	…	…	…

T3206

定区分 （定点医療 機関数）	年齢階級別報告数		総数	0歳	1～ 4歳	5～ 9歳	10～ 14歳	15～ 19歳	20～ 24歳	25～ 29歳	30～ 34歳	35～ 39歳	40～ 44歳	45～ 49歳	50～ 54歳	55～ 59歳	60～ 64歳	65～ 69歳	70歳 以上
	性感染症 (13)	性器クラミジア感染症	男	11	-	-	-	-	-	3	4	1	1	-	1	-	-	1	-
女			33	-	-	-	-	-	3	13	8	5	3	1	-	-	-	-	-
計		44	-	-	-	-	-	3	16	12	6	4	1	1	-	-	1	-	
性器ヘルペスウイルス感染症		男	4	-	-	-	-	-	-	-	-	1	-	-	-	1	-	1	-
	女	18	-	-	-	-	-	1	6	1	4	3	-	-	-	-	-	-	3
計	22	-	-	-	-	-	1	6	1	5	3	-	-	1	-	1	-	4	
尖圭コンジローマ	男	3	-	-	-	-	-	-	1	-	-	-	-	2	-	-	-	-	-
	女	4	-	-	-	-	-	-	3	-	-	-	-	-	-	-	-	-	1
計	7	-	-	-	-	-	-	4	-	-	-	-	2	-	-	-	-	1	
淋菌感染症	男	1	-	-	-	-	-	-	-	1	-	-	-	-	-	-	-	-	-
	女	3	-	-	-	-	-	-	1	1	1	-	-	-	-	-	-	-	-
計	4	-	-	-	-	-	-	1	2	1	-	-	-	-	-	-	-	-	
基幹 (1)	メチシリン耐性 黄色ブドウ球菌感染症	男	-	-	-	-	-	-	-	-	-	-	-	-	-	-	-	-	-
		女	-	-	-	-	-	-	-	-	-	-	-	-	-	-	-	-	-
	計	-	-	-	-	-	-	-	-	-	-	-	-	-	-	-	-	-	
ペニシリン耐性肺炎球菌 感染症	男	-	-	-	-	-	-	-	-	-	-	-	-	-	-	-	-	-	-
	女	-	-	-	-	-	-	-	-	-	-	-	-	-	-	-	-	-	-
計	-	-	-	-	-	-	-	-	-	-	-	-	-	-	-	-	-	-	
薬剤耐性緑膿菌感染症	男	-	-	-	-	-	-	-	-	-	-	-	-	-	-	-	-	-	-
	女	-	-	-	-	-	-	-	-	-	-	-	-	-	-	-	-	-	-
計	-	-	-	-	-	-	-	-	-	-	-	-	-	-	-	-	-	-	

年齢階級別定点当たり報告数		総数	0歳	1～ 4歳	5～ 9歳	10～ 14歳	15～ 19歳	20～ 24歳	25～ 29歳	30～ 34歳	35～ 39歳	40～ 44歳	45～ 49歳	50～ 54歳	55～ 59歳	60～ 64歳	65～ 69歳	70歳 以上
性感染症	性器クラミジア感染症	男	0.85	-	-	-	-	-	0.23	0.31	0.08	0.08	-	0.08	-	-	0.08	-
		女	2.54	-	-	-	-	0.23	1.00	0.62	0.38	0.23	0.08	-	-	-	-	-
	計	3.38	-	-	-	-	0.23	1.23	0.92	0.46	0.31	0.08	0.08	-	-	0.08	-	
	性器ヘルペスウイルス感染症	男	0.31	-	-	-	-	-	-	-	0.08	-	-	-	0.08	-	0.08	-
女		1.38	-	-	-	-	0.08	0.46	0.08	0.31	0.23	-	-	-	-	-	-	0.23
計	1.69	-	-	-	-	0.08	0.46	0.08	0.38	0.23	-	-	0.08	-	0.08	-	0.31	
尖圭コンジローマ	男	0.23	-	-	-	-	-	0.08	-	-	-	-	0.15	-	-	-	-	-
	女	0.31	-	-	-	-	-	0.23	-	-	-	-	-	-	-	-	-	0.08
計	0.54	-	-	-	-	-	0.31	-	-	-	-	0.15	-	-	-	-	0.08	
淋菌感染症	男	0.08	-	-	-	-	-	-	0.08	-	-	-	-	-	-	-	-	-
	女	0.23	-	-	-	-	-	0.08	0.08	0.08	-	-	-	-	-	-	-	-
計	0.31	-	-	-	-	-	0.08	0.15	0.08	-	-	-	-	-	-	-	-	
基幹	メチシリン耐性 黄色ブドウ球菌感染症	男	-	-	-	-	-	-	-	-	-	-	-	-	-	-	-	-
		女	-	-	-	-	-	-	-	-	-	-	-	-	-	-	-	-
	計	-	-	-	-	-	-	-	-	-	-	-	-	-	-	-	-	
ペニシリン耐性肺炎球菌 感染症	男	-	-	-	-	-	-	-	-	-	-	-	-	-	-	-	-	-
	女	-	-	-	-	-	-	-	-	-	-	-	-	-	-	-	-	-
計	-	-	-	-	-	-	-	-	-	-	-	-	-	-	-	-	-	
薬剤耐性緑膿菌感染症	男	-	-	-	-	-	-	-	-	-	-	-	-	-	-	-	-	-
	女	-	-	-	-	-	-	-	-	-	-	-	-	-	-	-	-	-
計	-	-	-	-	-	-	-	-	-	-	-	-	-	-	-	-	-	